

FICHE DE SÉCURITÉ DU PRODUIT

1. Identification du produit

Panneaux: HI-F, HI-F40, HI-FK, HI-CT, HI-XT, HI-ST, HI-AWP, LR, LRA

2. Composition

Le panneau sandwich isolant et autoportant est composé de deux faces métalliques en acier zingué et pré-laqué, ou en acier inoxydable, et une âme en mousse rigide de polyisocyanurate (PIR / PIRM), d'un noyau isolant QuadCore ou de laine de roche.

Utilisation du produit:

► HI-F, HI-F40, HI-FK, LR, LRA

À installer sur les murs et au plafond, sur des structures en acier et des profilés de plafond en acier et en aluminium. L'union longitudinale est réalisée avec un assemblage emboîté double. Fixation à la structure par chapeaux chinois ou "japonais".

► HI-CT

Pour une mise en oeuvre sur toitures avec les nervures dans le sens de la pente et fixation sur des structures en acier, béton ou bois. L'union longitudinale est réalisée avec un système d'emboîtement de la face intérieure et le panneau est fixé à la structure dans les demi-ondes latérales. Une fois les panneaux unis, l'ensemble est complété avec un couvre-joint cachant les boulons et posé à pression. La visserie doit être appropriée à l'épaisseur du panneau et à la nature du support.

► HI-XT

Pour une mise en oeuvre sur toitures avec les nervures dans le sens de la pente et fixation sur des structures en acier, béton ou bois. L'union longitudinale est réalisée avec un système d'emboîtement de la face intérieure et chevauchement de l'onde ayant de la mousse par l'onde sans mousse du panneau adjacent. Le panneau est fixé à la structure par les crêtes, pouvant fixer toutes les crêtes ou 1/2. La visserie doit être appropriée à l'atmosphère, à l'épaisseur du panneau et à la nature du support.

► HI-ST, HI-AWP

Pour la mise en oeuvre en façade et sur les murs intérieurs en position verticale ou horizontale, sur des structures en acier, béton ou bois. Il est indispensable de respecter la face extérieure et la face intérieure. L'union longitudinale est réalisée avec un système d'emboîtement de la face intérieure et recouvrement des fixations avec l'agrafe du panneau adjacent. La visserie doit être appropriée à l'atmosphère, à l'épaisseur du panneau et à la nature du support.

3. Dangers possibles

► Classement:

Produit non classé.

► Dangers pour la santé:

Aucun danger spécifique connu. Il faut considérer que les panneaux sont coupés à la longueur en fin de processus de fabrication avec une scie et que la section de coupe peut avoir des copeaux ou des bavures dus aux découpes et aux éraflures.



Téléchargez la dernière version en scannant le code QR ou en cliquant [ici](#)

Fiche de sécurité du produit

4. Premiers secours

► **Yeux:**

En cas d'irritation des yeux par contact avec la poussière, rincer avec beaucoup d'eau.

► **Nez et gorge:**

Si la poussière provoque une irritation du nez et de la gorge, il faut boire de l'eau et nettoyer le nez.

► **Peau:**

S'il y a irritation due à une hypersensibilité au contact du polyuréthane ou du polyisocyanurate, laver avec soin la surface exposée. Consulter un service médical si les symptômes persistent.

5. Méthodes pour la lutte contre incendies

► **Risques spécifiques:**

Les produits de décomposition thermique pendant la combustion sont des oxydes de carbone, des oxydes d'azote et des traces de cyanhydrique.

► **Moyens d'extinction:**

Un extincteur à poudre ou Cl2, eau pulvérisée peut être utilisé.

► **Équipement de protection:**

Vêtement couvrant complètement et équipement de respiration autonome.

6. Méthodes de nettoyage / collecte

- Ne pas utiliser d'air comprimé pour nettoyer, utiliser un aspirateur de poussière.
- Éviter le dégagement vers l'environnement. Le produit est inerte quant à l'environnement.
- L'acier peut être recyclé une fois séparé de l'isolation.
- En cas de panneaux de toiture, les particules les plus grandes peuvent être balayées et traitées comme un résidu normal.

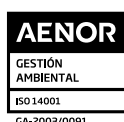
7. Manipulation et stockage

Avant toute manutention du panneau avec une grue, vérifier si le plastique étirable qui maintient les panneaux est en bon état et si la consistance du paquet est maintenue. Il faut utiliser des élingues plates et dans le cas de paquets longs il est recommandé d'équiper le crochet avec un balancier de levage de charges ayant des dimensions adéquates permettant de limiter la flèche des panneaux pendant la manipulation.

La manutention peut également être réalisée avec un chariot élévateur à fourches adaptées lorsqu'il existe un sol en bon état. La séparation des fourches du chariot doit pouvoir éviter une flèche excessive des panneaux.

Si les panneaux sont stockés à l'extérieur sans feuillard, le vent peut les soulever et les déplacer.

Dans le cas de toitures, il ne faut pas travailler en cas de vent fort. Il faut tenir compte du risque de chutes lors d'un travail sur des toitures inclinées si la surface du panneau est humide ou mouillé.



Fiche de sécurité du produit

8. Équipements de protection personnelle

► **Protection de la peau:**

Utiliser des gants de protection pour manipuler les panneaux.

► **Protection des yeux:**

Pour couper les panneaux, utiliser des lunettes de protection.

► **Protection respiratoire:**

Si le panneau doit être coupé avec un risque de fort dégagement de poussière, il est recommandé d'utiliser un masque à filtre de particules solides..

► **Protection du corps:**

Utiliser des vêtements de travail normalisés.

9. Propriétés physiques et chimiques

► **État physique:**

Solide.

► **Aspect:**

Noyau isolant vert (PIR), rose (PIRM), gris (QuadCore 2.0) ou marron (laine de roche). En contact avec la lumière solaire, la couleur de la couche la plus superficielle de mousse isolante peut devenir plus jaune ou marron.

► **Danger d'explosion:**

Aucun.

► **Odeur / solubilité:**

Aucun / insoluble dans l'eau.

10. Stabilité et réactivité

► **Danger d'explosion:**

En cas de longues périodes de stockage, les conditions doivent permettre l'évaporation de la condensation qui peut se former entre les panneaux dû aux changements de température.

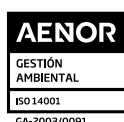
► **Matériaux à éviter:**

Solvants (acétone, diméthylformamide, etc.).

L'acier est attaqué par des acides et des alcalis.

► **Produits dangereux par décomposition:**

Dans le cas de décomposition par combustion, des oxydes de carbone, des oxydes d'azote et des traces de cyanhydrique peuvent se dégager.



Fiche de sécurité du produit

11. Information toxicologique

Il s'agit d'un matériau ne contenant pas de substances dangereuses pour la santé. Cependant, il faut considérer que les fumées de combustion sont toxiques et que la poussière générée lors de l'usinage peut irriter les yeux et la gorge.

Certaines personnes sont sensibles au contact du polyuréthane avec la peau.

12. Information écologique

C'est un matériau inerte qui reste stable au fil du temps. Aucun effet adverse de ce matériau n'est attendu pour l'environnement.

Produits non bioaccumulables. Ne contiennent ni HCFC ni CFC.

Les produits dotés d'un noyau PIR, PIRM et Quadcore 2.0 flottent sur l'eau.

13. Instructions pour l'élimination

- ▶ La tôle est un matériau recyclable.
 - ▶ L'isolant doit être traité comme un produit inerte et il faut l'éliminer en respectant ce qui est établi par les lois en vigueur.
 - ▶ Quant à l'emballage, le polystyrène et le polyéthylène de protection sont des matériaux recyclables.
-

14. Transport

Aucun composant des panneaux n'est classé par ADR, RID, IATA ou IMDG comme une substance réglementée.

15. Information réglementaire

Le produit n'exige pas d'étiquetage selon la directive 91/155/CE.

L'étiquetage n'exige pas de symboles de Danger ni de texte concernant un Risque ou la Sécurité.

Les informations contenues dans ce document est basé sur nos connaissances actuelles et notre intention est de décrire le produit seulement en relation avec la santé, la sécurité et l'environnement. Cela ne devra donc pas être interprété comme une garantie d'aucune propriété spécifique du produit. Par conséquent, l'utilisateur est l'unique responsable de décider si ces informations sont appropriées et utiles.

Fiche de sécurité du produit

16. Autres informations

Les informations contenues dans le présent document sont fournies de bonne foi et sont basées sur nos connaissances actuelles. Nous nous réservons donc le droit de mettre à jour et de modifier ce document si nécessaire.

Les informations ne doivent pas être considérées comme une garantie d'utilisation spécifique et les utilisateurs doivent procéder à leur propre évaluation et prendre connaissance de l'ensemble du personnel applicable.

Veuillez vous référer aux sections 7 et 8 pour une manipulation sûre et des mesures de sécurité appropriées.

Les utilisateurs doivent consulter le site web de Huurre Iberica et/ou contacter le support technique pour s'assurer que les informations sont à jour.

Cette fiche de données de sécurité ne constitue pas une évaluation du lieu de travail.

Les informations fournies ne constituent pas une spécification de produit et aucune garantie expresse ou implicite n'est donnée par la présente.

Les informations ne concernent que le produit spécifiquement désigné lorsqu'il est utilisé dans les applications auxquelles il est destiné.

Ces informations peuvent ne pas être valables pour un produit utilisé en combinaison avec un autre produit ou un autre procédé, sauf indication contraire dans le texte.

Huurre Ibérica S.A.U.

Carrer Serinyà 43
Polígon Industrial el Trust
E17244 Cassà de la Selva
Girona (Spain)

☎ (+34) 972 463 085

📠 (+34) 972 463 208

✉ huurre@huurreiberica.com

www.huurreiberica.com

Huurre Ibérica S.A.U. se réserve le droit de modifier le contenu de ce document sans avis préalable. Tous les efforts ont été déployés pour garantir l'exactitude du contenu de cette publication, mais Huurre Ibérica S.A.U. et ses sociétés affiliées ne sont pas responsables des erreurs ou des informations pouvant être trompeuses. Les suggestions concernant l'utilisation finale ou l'application des produits ou les méthodes de travail purement informatives et Huurre Ibérica S.A.U. et ses sociétés affiliées n'acceptent aucune responsabilité à cet égard.

