

Ficha de segurança do produto

1. Identificação do produto

Painéis: HI-F, HI-F40, HI-FK, HI-CT, HI-XT, HI-ST, HI-AWP, LR, LRA

2. Composição

O painel sandwich isolante e autoportante é composto por duas faces metálicas de aço ou aço inoxidável e de uma alma de espuma de poliisocianurato rígida (PIR ou PIRM), núcleo isolante QuadCore ou lã de rocha.

Utilização do produto:

► HI-F, HI-F40, HI-FK, LR, LRA

Para instalar em paredes e tetos, sobre estruturas de aço e perfis de teto de aço e alumínio. A união longitudinal realiza-se mediante entalhe macho e fêmea duplo. Fixação à estrutura através de “chineses” ou “japoneses”.

► HI-CT

Para instalar em coberturas com as nervuras na direção da pendente e fixar sobre estruturas de aço, betão ou madeira. A união longitudinal realiza-se mediante entalhe macho e fêmea da face interior e o painel é fixado à estrutura nas meias ondas laterais. Depois de unidos os painéis, complementam-se com um cobre-juntas que oculta os parafusos e é colocado à pressão. Os parafusos serão adequados à espessura do painel e à natureza do suporte.

► HI-XT

Para instalar em coberturas com as nervuras na direção da pendente e fixar sobre estruturas de aço, betão ou madeira. A união longitudinal realiza-se mediante entalhe macho e fêmea da face interior e revestimento da onda com espuma pela onda sem espuma do painel adjacente. O painel é fixado à estrutura pelas cristas, podendo fixar-se a todas as cristas ou a metade. Os parafusos serão adequados ao ambiente, à espessura do painel e à natureza do suporte.

► HI-ST, HI-AWP

Para instalar em fachadas em paredes interiores na posição vertical ou horizontal, sobre estruturas de aço, betão ou madeira. É imprescindível respeitar a face exterior e a face interior. A união longitudinal realiza-se mediante entalhe macho e fêmea da face interior e revestimento das fixações por meio da pestana do painel adjacente. Os parafusos serão adequados ao ambiente, à espessura do painel e à natureza do suporte.

3. Perigos prováveis

► Classificação:

Produto não classificado.

► Perigos para a saúde:

Não se conhecem perigos específicos. Deve ter-se em consideração que, no final do processo de fabricação, os painéis são cortados ao comprimento com uma serra e que, na secção de corte, podem apresentar-se aparas ou rebarbas que podem ocasionar cortes e rasgões.



Descarregue a versão mais recente digitalizando o código QR ou fazendo clique [aqui](#)



Ficha de segurança do produto

4. Primeiros socorros

► **Olhos:**

Em caso de irritação dos olhos por contacto com o pó, enxaguar com água abundante.

► **Nariz e garganta:**

Caso o pó produza irritação do nariz e da garganta, deve-se beber água e limpar o nariz.

► **Pele:**

Em caso de irritação por hipersensibilidade ao contacto da mesma com poliuretano ou poliisocianurato, lavar a superfície exposta com cuidado. Acorrer a um serviço médico se os sintomas persistirem.

5. Medidas de combate a incêndios

► **Perigos específicos:**

Os produtos da decomposição térmica durante a combustão são óxidos de carbono, óxidos de azoto e vestígios de ácido cianídrico.

► **Meios de extinção:**

Pode-se utilizar um extintor de pó ou C12, água pulverizada.

► **Equipamento de proteção:**

Fato de cobertura completa e equipamento de respiração autónoma.

6. Métodos de limpeza / recolha

- Não utilizar ar comprimido para fazer a limpeza, mas sim aspirador de pó.
- Evitar a libertação para o meio ambiente. O produto é inerte relativamente ao meio ambiente.
- O aço pode ser reciclado depois de separado do isolante.
- Tratando-se de painéis de cobertura, as partículas de maiores dimensões podem ser varridas e tratadas como resíduos comuns.

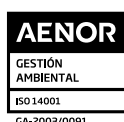
7. Movimentação e armazenamento

Antes de manipular o painel com grua, deve-se verificar se o plástico estirável que segura os painéis está em bom estado e mantém a consistência do pacote. Devem usar-se lingas planas e, tratando-se de pacotes compridos, é recomendável equipar o gancho com um estabilizador de elevação de cargas de dimensões adequadas para limitar a flecha dos painéis durante a manipulação.

A manipulação também pode efetuar-se por meio de empilhador elevador com garfos adaptados, caso exista um pavimento em condições. A distância entre os garfos do empilhador deverá ser tal, que evite a flecha excessiva dos painéis.

Se os painéis forem armazenados no exterior sem estarem atados, estes painéis podem ser levantados e deslocados pelo vento.

No caso das coberturas, não se deve trabalhar com painéis havendo vento forte. Acautelar, igualmente, o perigo de quedas ao transitar em coberturas inclinadas com a superfície do painel húmida ou molhada.



Ficha de segurança do produto

8. Equipamentos de proteção individual

► **Proteção da pele:**

Usar luvas de proteção para manipular os painéis.

► **Proteção dos olhos:**

Para cortar os painéis, colocar óculos de proteção.

► **Proteção respiratória:**

Se for necessário realizar cortes no painel de tal forma, que se gera muito pó no ambiente, é recomendável usar máscara com filtro para partículas sólidas.

► **Proteção do corpo:**

Usar vestuário de trabalho normalizado.

9. Propriedades físicas e químicas

► **Estado físico:**

Sólido.

► **Aspecto:**

Núcleo de isolamento verde (PIR), cor-de-rosa (PIRM), cinzento (QuadCore 2.0), ou marrom (lã de rocha). Em contacto com a luz solar, a cor da camada superficial da espuma isolante pode alterar-se para tons mais amarelados ou castanhos.

► **Perigo de explosão:**

Nenhum.

► **Odor / Solubilidade:**

Nenhum / Insolúvel em água.

10. Estabilidade e reatividade

► **Perigo de explosão:**

Em caso de longos períodos de armazenamento, as condições devem permitir a evaporação da condensação que possa ocorrer entre painéis devido às alterações de temperatura.

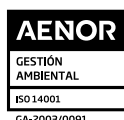
► **Materiais a evitar:**

Solventes (acetona, dimetilformamida, etc.)

O aço é atacado por ácidos e álcalis.

► **Produtos perigosos da decomposição:**

Em caso de decomposição por combustão, podem libertar-se óxidos de carbono, óxidos de azoto e vestígios de ácido cianídrico.



Ficha de segurança do produto

11. Informação toxicológica

É um material que não contém substâncias perigosas para a saúde. Contudo, deve ter-se em consideração a toxicidade dos fumos de combustão e que o pó que se forma durante o processamento pode provocar irritação nos olhos e na garganta.

Há pessoas sensíveis ao contacto do poliuretano com a pele.

12. Informação ecológica

É um material inerte que se mantém estável ao longo do tempo. Não são de esperar efeitos adversos deste material no meio ambiente.

Produtos não bioacumuláveis. Não contém HCFC nem CFC.

Os produtos com núcleo PIR, PIRM e Quadcore 2.0 flutuam na água.

13. Instruções para a eliminação

- ▶ A chapa é um material reciclável.
 - ▶ O isolante deve ser tratado como um produto inerte e eliminado conforme disposto na legislação em vigor.
 - ▶ Quanto à embalagem, o poliestireno e o polietileno de proteção são materiais recicláveis.
-

14. Transporte

Nenhum componente dos painéis está classificado por ADR, RID, IATA ou IMDG como substância regulada.

15. Informação sobre regulamentação

O produto não requer etiquetagem segundo a Diretiva 91/155/CE.

A etiquetagem não requer Símbolos de Perigo, Frases de Risco ou Frases de Segurança.

A informação contida neste documento baseia-se nos nossos conhecimentos atuais e é nossa intenção descrever o produto unicamente em relação às condições de higiene, segurança e ambientais. Portanto, não deverá ser interpretado como garantia de qualquer propriedade específica do produto. Consequentemente, cabe ao utilizador decidir, à sua própria responsabilidade, se estas informações são apropriadas e úteis.

Ficha de segurança do produto

16. Outras informações

As informações contidas neste documento são apresentadas de boa fé e baseiam-se nos nossos conhecimentos actuais. Assim, mantemos o direito de atualizar e modificar este documento conforme necessário.

As informações não devem ser consideradas como uma garantia de utilização específica e os utilizadores devem fazer a sua própria avaliação e ter conhecimento de todo o pessoal aplicável.

Consultar as secções 7 e 8 para um manuseamento seguro e medidas de segurança adequadas.

Os utilizadores devem visitar o site da Huurre Iberica e/ou contactar o apoio técnico para garantir que a informação está actualizada.

Esta ficha de dados de segurança não constitui uma avaliação do local de trabalho.

A informação fornecida não constitui uma especificação do produto e não é dada qualquer garantia expressa ou implícita.

As informações referem-se apenas ao material específico designado quando utilizado nas aplicações a que se destina.

Esta informação pode não ser válida para o produto utilizado em combinação com qualquer outro material ou qualquer outro processo, exceto se especificado no texto.

Huurre Ibérica S.A.U.

Carrer Serinyà 43
Polígon Industrial el Trust
E17244 Cassà de la Selva
Girona (Spain)

☎ (+34) 972 463 085

📠 (+34) 972 463 208

✉ huurre@huurreiberica.com

www.huurreiberica.com

Huurre Ibérica S.A.U. reserva-se o direito de modificar o conteúdo deste documento sem aviso prévio. Foram feitos todos os esforços para garantir a exatidão do conteúdo desta publicação, mas a Huurre Ibérica S.A.U. e as suas empresas afiliadas não são responsáveis por erros ou informações que possam induzir em erro. As sugestões sobre a utilização final ou aplicação dos produtos ou métodos de trabalho são meramente informativas e a Huurre Ibérica S.A.U. e as suas filiais não aceitam qualquer responsabilidade a este respeito.

